



Monterings / demonteringsvejledning

for

240 l. PWS DuoSelect beholder

Montering af PWS 240 I. DuoSelect beholder

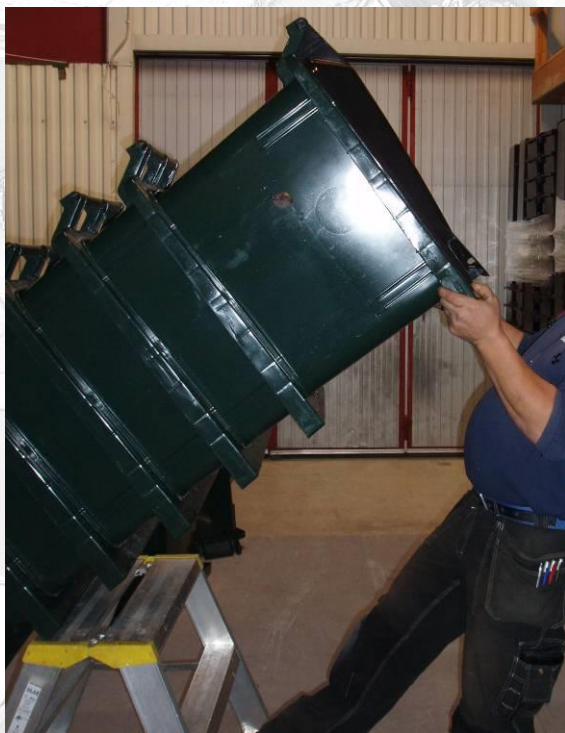


1. Alle beholdere leveres stablede i hinanden.



2. Vip stablen forsigtigt mod en palle el. lign.

Montering af PWS 240 I. DuoSelect beholder

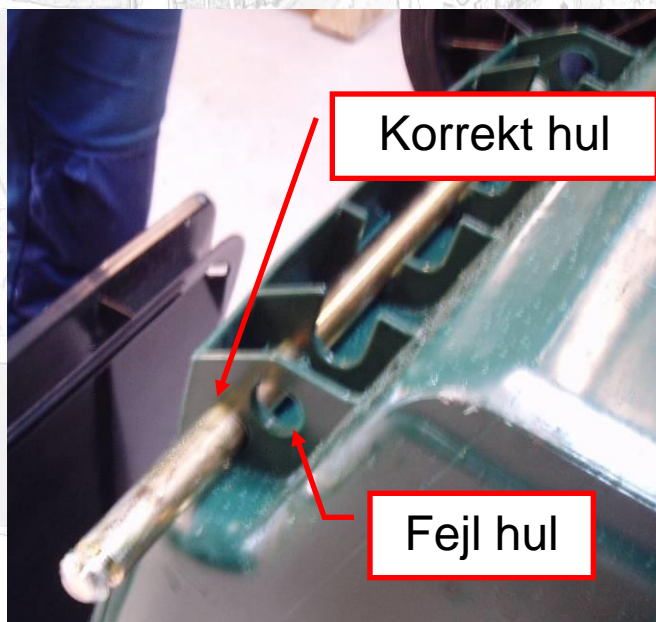


3. Træk beholderne ud fra stablen.



4. Hjul og aksler er placeret i hver enkelt beholder.

Montering af PWS 240 I. DuoSelect beholder



5. Vend beholderen på "hovedet".
Montér et hjul på akslen og før
det igennem akselgangen for 250
mm hjul. (Korrekt hul)

6. Tryk det andet hjul på plads.
Bemærk, at der ved montering af begge
hjul, skal lyde et klik, og det efterprøves
ved at trække hjulet af igen, om det
sitter fast.

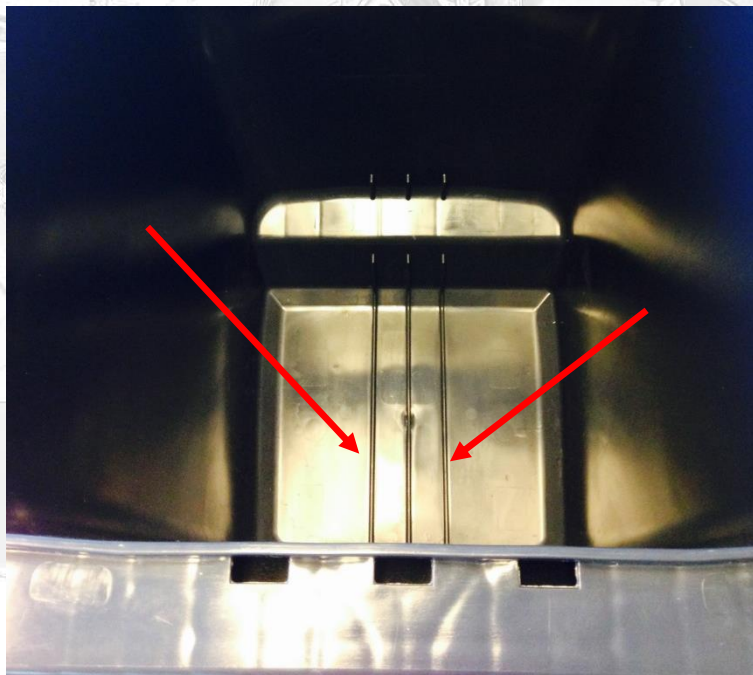
Montering af PWS 240 i DuoSelect beholder



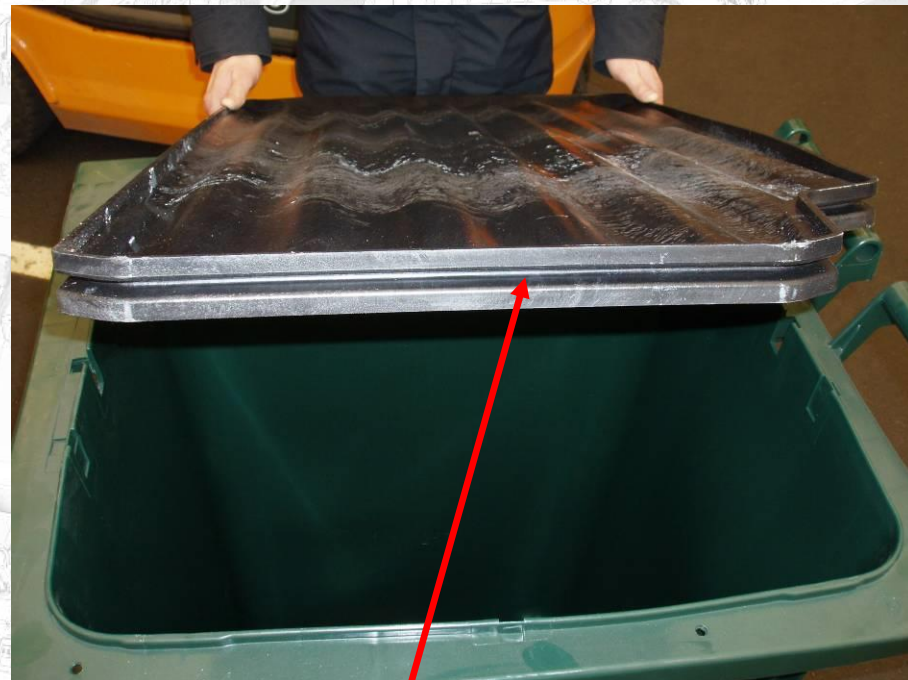
7. Vend beholderen op og placér låget som på billedet.

8. Tryk lågbolterne i, én på hver side.

Montering af PWS 240 i. DuoSelect beholder



9. I bunden på beholderen findes spor for fiksering af skilleplade. Standard med 3 spor.



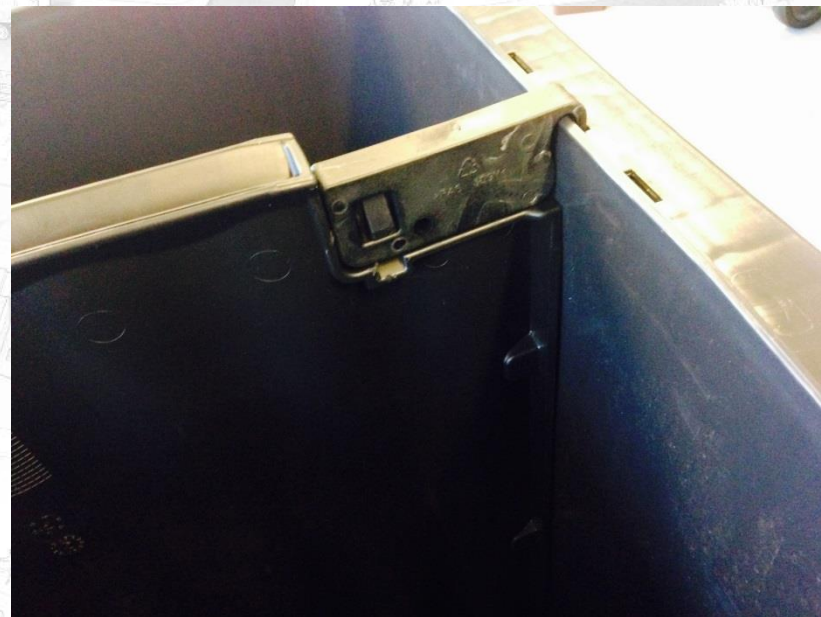
10. I bunden på skillepladen findes spor for styreribber.

Montering af PWS 240 i DuoSelect beholder



11. Før skillepladen på plads mod styreribberne i bunden af beholderen

Montering af PWS 240 I. DuoSelect beholder



12. Monter låseklipsen i hullet på beholderen for den ønskede position, og tryk den ned over skillevæggen, og tryk fast til den går i låst position på skillevæggen. VIGTIGT!

Korrekt monteret klips.
To klips monteres per beholder.

Montering af PWS 240 i. DuoSelect beholder



Der er angivet skruemarkeringer hhv. 10 cm. og 29,5 cm. målt fra underkant af beholderkant, samt lignende på front.

13. Skillepladen sikres til sidst med to skruer på bagsiden samt én på front af beholderen. **BEMÆRK: Det er vigtigt at momentet er korrekt tilpasset, så skruerne ikke overskrues!**

Der anvendes skruer 6x30 mm.



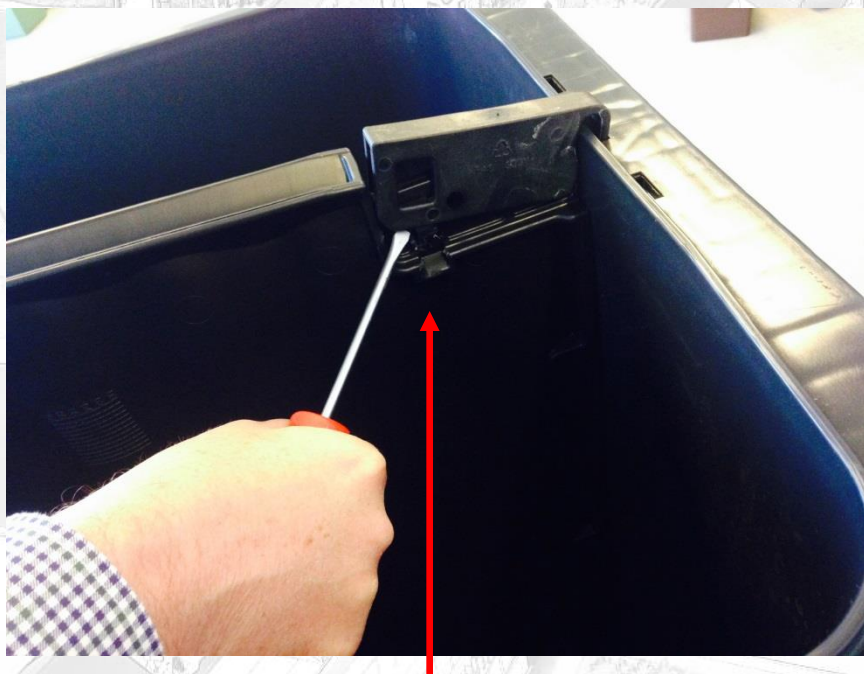
Demontering af PWS 240 I. DuoSelect beholder

Demontering af skilleplade

1. Skruerne skrues ud på både bagside og front af beholderen.



Demontering af PWS 240 I. DuoSelect beholder



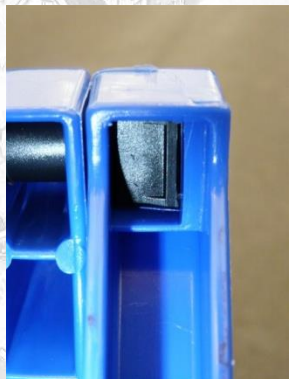
2. Låseklipsen løftes forsigtig ud over modhagen, med en skruetrækker og vrides op, så den går fri af modhagen. Klipsen kan nu tages af.



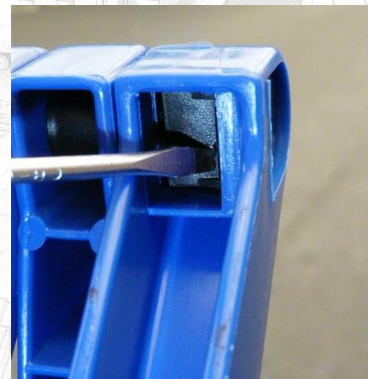
Herefter løftes skillevæggen op.

Demontering af PWS 240 I. DuoSelect beholder

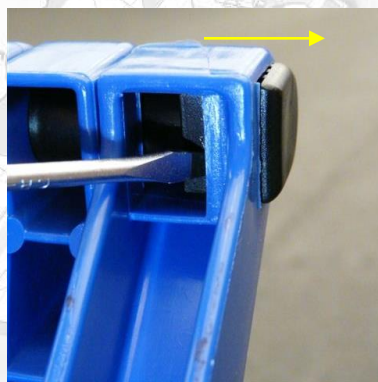
Demontering af låg



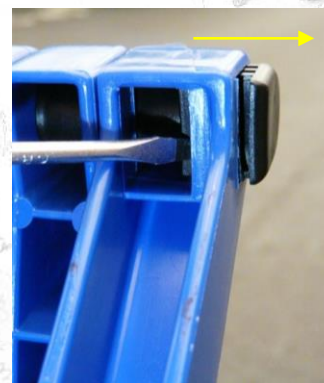
Låseclipsen på låget



- trykkes op, med eksempelvis en skruetrækker



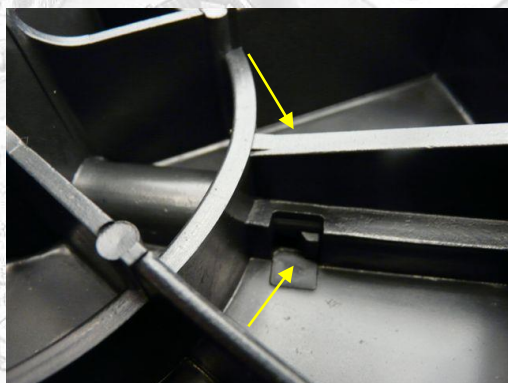
- og trykkes udad



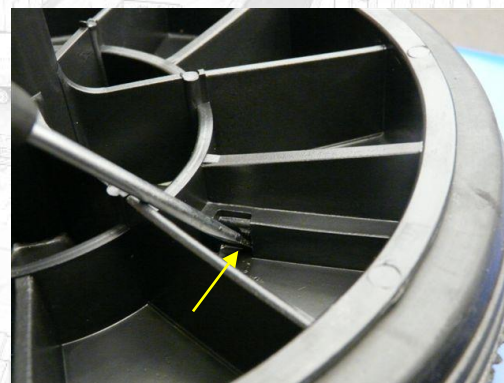
- Indtil lågbolten er fri, og kan trækkes helt ud

Demontering af PWS 240 I. DuoSelect beholder

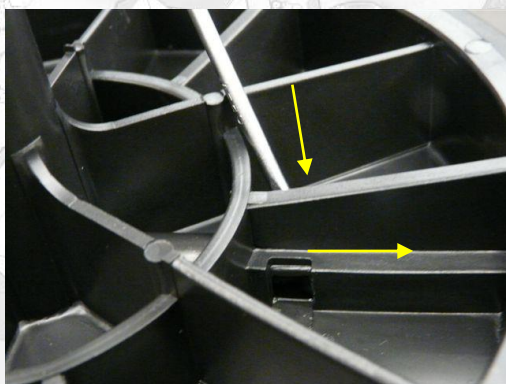
Demontering
af hjul
udgave 1



Låsestifterne bag
på hjulet -



- klemmes ind -



- på begge sider, og låsepalen
skubbes i retning væk fra navet



Hjulet kan
nu trækkes
af akslen
igen.

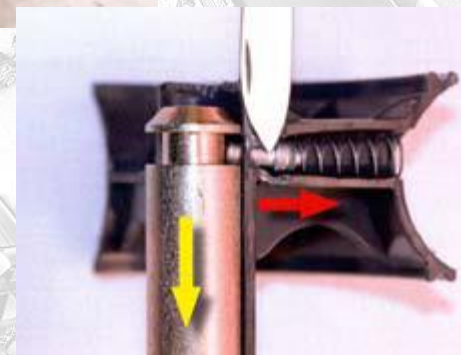
Demontering af PWS 240 I. DuoSelect beholder

Demontering
af hjul
udgave 2

En spids genstand
føres igennem
plasten hvor
markeringsmærket i
navet sidder.



Når spidsen er
igennem, vipper
man den
fjederbelastede tap
væk fra sporet i
akslen.



Når tappen er ude
af sporet, kan hjulet
trækkes af akslen.

Demontering af PWS 240 I. DuoSelect beholder

Genanvendelse af reservedele

For alle dele gælder at de faktisk kan bruges igen, med mindre, delen er gået i stykker, selvfølgelig.

Men det betyder altså, at har man en beholder som er gået itu, så kan den demonteres for låg, lågpropper, skillevæg og hjul/aksel, som derefter kan indgå i reservedelsbeholdningen.

Dette er lig med mindre mængde affald, - godt for miljøet, og godt for økonomien.

PWS tilbyder tilbagekøb af gamle/udtjente beholdere/skillevægge, og genanvender disse til fremstilling af nye beholdere.